



CAIET DE SARCINI

Lotul 1 - „Mașină de inserție capsă în tub cartuș”, 3 buc.

1. INTRODUCERE

Caietul de sarcini face parte integrantă din documentația de atribuire și constituie ansamblul cerințelor pe baza cărora se elaborează, de către fiecare ofertant, propunerea tehnică.

Autoritatea contractantă: Societatea Uzina Mecanică Sadu S.A., este o societate cu capital de stat, fiind subordonată ierarhic: Companiei Naționale Romarm S.A., respectiv Ministerului Economiei, Antreprenoriatului și Turismului.

Societatea Uzina Mecanică Sadu S.A. are ca obiect principal de activitate: fabricarea de munitie de infanterie de calibre mici.

Utilajele care se doresc să fie achiziționate sunt utilizate pentru efectuarea operației de *de inserție capsă în tub cartuș calibrul 7,62x54R mm, produs care se execută în Uzina Mecanică Sadu S.A.*

AUTORITATE CONTRACTANTA: SOCIETATEA UZINA MECANICA SADU S.A.

Adresa: Bumbesti Jiu, strada Parangului, nr. 59, județul Gorj, cod 215100, înregistrată la Registrul Comerțului sub nr. J18/330/2001, cod fiscal: RO14373832, cont bancar RO93RNCB01490421066660001, deschis la BCR, Sucursala Gorj, Tel./fax.: 0253 463868/ 0253 463 193, adresa de e-mail: office@umsadu.ro.

2. CONTEXTUL REALIZĂRII ACHIZITIEI DE UTILAJE

Procedura:

- Tip procedura = Negociere fără publicare prealabilă a unui anunț de participare.
- Modalitatea de desfășurare a procedurii de atribuire = offline.

Obiectul achiziției: „Mașină de inserție capsă în tub cartuș” - 3 bucăți.

- COD CPV: 42990000-2 diverse utilaje cu utilizare specială (Rev.2)
- Cod CPV Secundar: 80530000-8 servicii de formare profesională (Rev.2)
- Tip contract = achiziție produse (furnizare/cumpărare).

Valoarea estimată a achiziției = 5.720.000 lei fără TVA.

Modalitatea de atribuire:

Atribuirea achiziției se realizează offline, prin negociere fără publicare prealabilă.

Criteriul de atribuire a contractului:

Criteriul aplicat: **cel mai bun raport calitate – pret.**

2.1 Informații despre autoritatea contractantă

Autoritate contractantă: SOCIETATEA UZINA MECANICA SADU S.A. este o societate cu capital de stat, fiind subordonată ierarhic: Companiei Naționale Romarm S.A., respectiv Ministerului Economiei, Antreprenoriatului și Turismului.

Societatea Uzina Mecanică Sadu S.A. are ca obiect principal de activitate: fabricarea de munitie de infanterie de calibre mici, cu o experiență de peste 80 de ani, în acest domeniu.

2.2 Informații despre contextul care a determinat achiziționarea produselor

Uzina Mecanică Sadu S.A., actualmente are o dotare de utilaje învechite și pentru a răspunde calitativ și cantitativ cerințelor *Fortelor Sistemului Național de Apărare a Țării* și altor clienți, este necesară re tehnologizarea proceselor tehnologice.

In contextul celor prezentate mai sus a aparut necesitatea achizitionarii utilajelor *Maşinilor de inserţie capsă în tub cartuş calibrul 7,62x54R mm.*

2.3 Informatii despre beneficiile anticipate de catre autoritatea/ entitatea contractanta

Societatea Uzina Mecanică Sadu S.A., in urma achizitiei de utilaje noi, de productivitate mare si cu randament ridicat, capabile sa execute piese de calitate, intentioneaza sa obtina urmatoarele beneficii:

- Cresterea capacitatii de fabricatie,
- Scaderea costului de fabricatie,
- Imbunatatirea calitatii produselor fabricate,
- Cresterea capacitatii de satisfactie prompta a cerintelor *Fortelor Sistemului National de Aparare a Tarii.*

2.4 Alte initiative/proiecte/programe asociate cu aceasta achizitie de produse

Achizitia utilajelor *Maşini de inserţie capsă în tub cartuş*, face parte din programul de Investitii pentru anul 2019-2020.

2.5 Cadrul general al sectorului in care autoritatea/entitatea contractanta isi desfasoara activitatea

Societatea Uzina Mecanică Sadu S.A., furnizor autorizat al *Fortelor Sistemului National de Aparare a Tarii*, are o preocupare continua de innoire a parcului de utilaje, fapt ce este in concordanta cu cerintele specificate in Legea 232/2016, privind Industria Nationala de Aparare.

2.6 Factori interesati si rolul acestora

In procesul de elaborare a Caietului de Sarcini, nu am identificat alti factori interesati in implementarea contractului.

3. DESCRIEREA PRODUSELOR SOLICITATE

Societatea Uzina Mecanică Sadu S.A., doreste sa achizitioneze utilajele *Maşini de inserţie capsă în tub cartuş*, utilizate pentru efectuarea operatiei montaj capsă de iniţiere în locaşul tubului cartuş, produs 7,62x54R mm, produs care se executa în Uzina Mecanică Sadu S.A.

3.1 Descrierea situatiei actuale la nivelul Autoritatii/entitatii contractante

Societatea Uzina Mecanică Sadu S.A. este o societate ce realizeaza produse speciale de serie, printre care si produsele cartuş 7,62x54 mm, 5,56x45 mm, 7,62x39 mm, 9 mm si 7,62x51 mm.

3.2 Obiectivul general la care contribuie furnizarea produselor

Utilajele *Maşini de inserţie capsă în tub cartuş*, fac parte din linia tehnologica de fabricare a produselor cartuşe de calibre mici, produse care se executa în Uzina Mecanică Sadu S.A.

3.3 Obiectivul specific la care contribuie furnizarea produselor

Utilajele *Maşini de inserţie capsă în tub cartuş*, fac parte din linia tehnologica de fabricare a produselor cartuşe calibrul 7,62x54R mm, produse care se executa în Uzina Mecanică Sadu S.A.

3.4 Produsele solicitate si operatiunile cu titlu accesoriu necesar a fi realizate

3.4.1 Produse solicitate

3.4.1.1 Mașină de inserție capsă în tub cartus

| Cantitate | Unitate de masura | Loc de livrare | Data de livrare solicitata | Specificatii tehnice SAU cerinte functionale minime | Specificatii tehnice SAU cerinte functionale extinse | Durata minima garantie |
|-----------|-------------------|--|---|--|--|---|
| 1. | 2. | 3. | 4. | 5. | 6. | 7. |
| 3 | bucata | S.UZINA MECANICA SADU S.A. Adresa: Bumbesti Jiu, str.Parangului, nr. 59, judetul Gorj, România | 9 luni de la data semnării contractului | Productivitate: minim 120 piese/minut; Secvența de lucru: - Alimentare automată tuburi; - Verificarea lipsei obturațiilor de flacara și eliminarea tuburilor neconforme fara oprirea masinii; - Capsularea (alimentare capsă și inserare); - Verificarea adâncimii de montaj capsă și eliminarea tuburilor capsulate neconforme fara oprirea mașinii; - Verificare orientare corectă capsă, cu ajutorul unei camere video sau cu orice altă metodă și eliminarea tuburilor neconforme, fără oprirea mașinii; - Evacuare tuburi capsulate. | - Randament minim 80%. - Nivel de protecție IP55 - Etichetare în limba română; - Documentație tehnică de programare, operare și întreținere în limba română (scris + DVD - RW); - Asistență tehnică la punerea în funcțiune; - Asigurarea de piese de schimb și subansambluri pe perioada garanției. Nivel max zgomot 75 dB. | 24 luni de la data punerii în funcțiune a utilajului. |

Cerințe tehnice și tehnologice

Mașina trebuie să fie capabilă să realizeze capsularea, sertizarea circulară și verificarea adâncimii de montaj capsă a tuburilor oțel calibrul 7,62x54 mm utilizând capse berdan. Mașina trebuie să realizeze toate aceste operații secvențial, în mod integrat, operarea făcându-se de la un singur panou de operare.

Ofertantul poate propune o secvență de lucru mai bună, în acord cu proiectul său de mașină, dar trebuie să argumenteze acest lucru în oferta tehnică.

Mașina trebuie să poată separa tuburile capsulate neconforme, în cutii separate, în acord cu tipul de defect.

Capabilitatea mașinii pentru caracteristica adâncime montaj capsă $CM \geq 2$

Elemente intrare calibrul 7,62x54 mm:

- Tub oțel – Fig. 1
- Capsă berdan – Fig.2

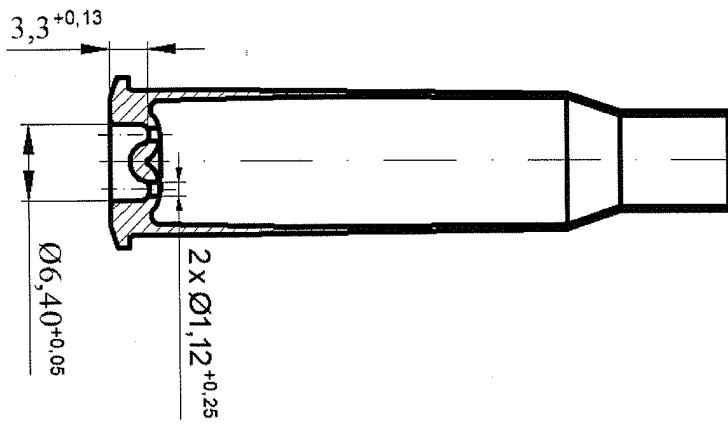


Fig.1

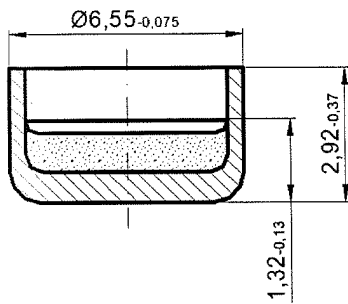


Fig.2

Element ieşire calibrul 7,62x54 mm:
 - Tub capsulat – Fig. 5 / Fig.6

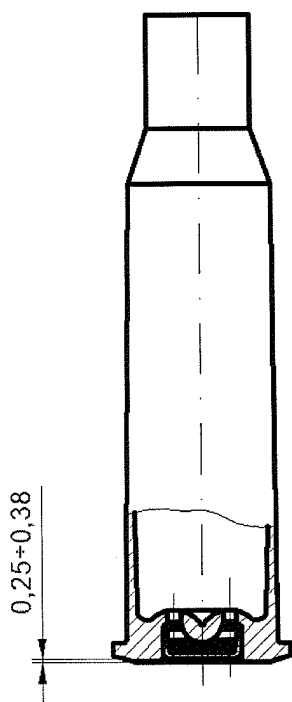


Fig.5

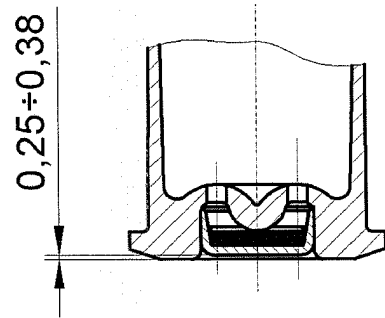


Fig.6

3.4.1.3 Cerințe tehnice

Utilajele trebuie să fie prevăzute cu elemente de legătură la prizele de descărcare electrostatică, la amplasarea pe poziția de lucru.

Părțile, subansamblele în mișcare ale utilajelor vor fi protejate pentru evitarea posibilității de intervenție a operatorului în timpul funcționării. Utilajul trebuie să asigure oprirea automată în cazul intervenției intenționate sau accidentale a operatorului.

Alimentarea cu energie electrică va fi de la rețea normală trifazată de 400V/50Hz. După o întrerupere intempestivă cu energie electrică, mașina nu trebuie să repornească fără intervenția operatorului uman.

Motoarele electrice de acționare trebuie să fie ANTIEX, dotate cu echipamente de protecție în cazul fluctuațiilor mari de tensiune.

Încărcătura pirotehnică maxim admisă/utilaj în echivalent TNT: 0,05 kg.

Utilajele trebuie să fie dotate cu sisteme de protecție pentru evitarea posibilității de intervenție a operatorului în timpul funcționării, implicit pentru oprirea automată a utilajului în cazul intervenției intenționate sau accidentale a operatorului (grilaje de protecție, uși de protecție, capote, bariere optice de siguranță). Toate sistemele mobile de protecție trebuie să fie prevăzute cu comutatoare de ușă cu opritor de închidere.

Alimentarea mașinii cu elemente trebuie să se facă în condiții de securitate a muncii, fără utilizarea de instalații speciale.

La apariția unei neconformități funcționale (lipsă elemente în alimentatoare; ruperea unei scule; etc) utilajul se va opri automat, avertizând cu un semnal luminos intermitent, de culoare roșie și semnal sonor. Pe display-ul consolei de operare trebuie să fie afișat motivul opririi utilajului.

Utilajele trebuie să fie prevăzute cu sistem de protecție pentru supratensiune, curent de suprasarcină, lipsă agent de răcire.

Utilajele trebuie să fie dotate cu sistem de numărare a producției resetabil.

Utilajele trebuie să fie dotate cu butoane ciupercă pentru oprire de urgență atât pe consola de operare cât și în alte poziții mai îndepărtate.

Utilajele trebuie să fie dotate cu sisteme de ungere automata dacă au suprafețe care necesită ungere.

Furnizorul trebuie să ofere Back-up pe suport fizic al programelor PLC și HMI.

3.4.1.4 Cerințe tehnologice

- Utilajele trebuie să efectueze montajul capsei de inițiere în locașul tubului cartuș.
- Furnizarea în perioada de garanție a utilajelor de:
 - Echipamente de bază și auxiliare;
 - Scule și dispozitive;
 - Piese de schimb, necesare pentru funcționarea utilajelor în vederea realizării unui program de producție anual în regim de lucru: două schimburi pe zi, a câte 8 ore/schimb, cinci zile pe săptămână.
- Realizarea lucrărilor de punere în funcțiune și supraveghere.
- Furnizare documentație tehnologică (format scris +format electronic):
 - Documentație de proiectare privind scule, dispozitive și verificatoare.
 - Documentație proces tehnologică (instrucțiuni lucru și calitate)
 - Instrucțiuni securitate și sănătate în munca
 - Manual operare, mentenanță și servicii cotinând: descriere generală, proceduri de instalare, operare, mentenanță, scheme electrice/electronice, lista completă a pieselor de schimb cu niveluri recomandate stocare
 - Lista completă a codurilor de eroare, explicații privind generarea lor și măsurile de remediere

NOTA:

Facem precizarea ca, oferta trebuie să îndeplinească TOATE cerințele minimale din prezentul caiet de sarcini.

3.4.2 Disponibilitate, dacă este cazul

Nu este cazul

3.5 Extensibilitate/Modernizare dacă este cazul

Nu este cazul

3.5.1 Garanție

Furnizorul are obligația de a garanta ca utilajele furnizate sunt noi, fabricate în conformitate cu propunerile tehnice, fără defecte rezultate în urma erorilor de proiectare, neconformităților și/sau viciilor ascunse ale materialului și greselilor de pe fluxul de fabricație.

Perioada de garanție acordată utilajelor de către furnizor este de min 24 luni de la data punerii în funcțiune a utilajului. Ofertele cu o perioadă de garanție sub 24 luni vor fi declarate neconforme.

În perioada de garanție toate defecțiunile se rezolvă de către furnizor pe cheltuiala lui, conform punctului 3.5.3.4 *Support Tehnic*, din prezentul caiet de sarcini.

Garanția va acoperi toate costurile rezultate din remedierea defectelor în perioada de garanție, inclusiv, dar fără a se limita la:

- demonțare, inclusiv închiriere de unelte speciale necesare pe durata intervenției (dacă este cazul);
- ambalaje, inclusiv furnizarea de material protector pentru transport (carton, cutii, lăzi etc.);
- transport prin intermediul transportatorului, inclusiv de transport internațional (dacă este cazul);
- diagnoza defectelor, inclusiv costurile de personal;
- repararea tuturor componentelor defecte sau furnizarea unor noi componente;
- înlocuirea partilor defecte;
- despachetarea, inclusiv curățarea spațiilor unde se efectuează intervenția;
- instalarea în stare inițială;
- testarea pentru a asigura funcționarea corectă,
- repunerea în funcțiune.

Termenul de garanție crește cu intervalul de timp cât utilajul a fost indisponibil de la defectare până la rezolvarea defectului.

Achizitorul are dreptul de a notifica imediat furnizorul, în scris, despre orice plângere sau reclamație ce apare în conformitate cu această garanție.

La primirea unei astfel de notificări, furnizorul are obligația să asigure intervenția pentru rezolvarea defecțiunii conform punctului 3.5.3.4 *Support Tehnic* din prezentul caiet de sarcini.

Furnizorul are obligația de a întocmi și preda achizitorului un *Plan de mentenanță al utilajului*, în care se precizează: tipul de intervenții; responsabilitățile furnizorului și beneficiarului; modalități de intervenție; timpii de intervenție; locul intervenției; echipamente de intervenție și înregistrarea rezultatului intervenției în planul de intervenție.

Dacă defecțiunea nu poate fi rezolvată într-o perioadă de maxim 15 zile, furnizorul are obligația de a înlocui utilajul în maxim 120 de zile de la data semnării defecțiunii, fără costuri suplimentare pentru achizitor.

Utilajele defectate în termenul de garanție, atunci când nu pot fi reparate sau când durata cumulată de nefuncționare din cauza deficiențelor apărute în termenul de garanție legală de conformitate depășește 10% din durata acestui termen, vor fi înlocuite de furnizor sau acesta va restitui achizitorului contravaloarea utilajului. Toate costurile privind garanția comercială, inclusiv transportul utilajului în vederea recuperării prețului plătit de achizitor se suportă de către furnizor.

Dacă furnizorul nu reușește să repare utilajul în maxim 15 zile, acesta va plăti beneficiarului penalități de întârziere pentru zilele în care acest utilaj este nefuncțional, conform Codului de Procedură Fiscală. Cuantumul acestor penalități de întârziere este de 0,03%, pe zi întârziere, din valoarea utilajului, până la îndeplinirea efectivă a obligațiilor, respectiv repararea, sau după caz, înlocuirea utilajului, care va fi certificată de beneficiar prin semnarea procesului verbal de reparație/de înlocuire a utilajului, după caz.

Furnizorul are obligația de a achita facturile emise de către beneficiar în termen de 10 de zile de la data primirii facturii, în original, la sediul său.

Aceste penalități nu vor exonera Furnizorul de obligația de a repara utilajul, sau de alte obligații sau responsabilități pe care le are conform prevederilor Contractului.

Toate costurile privind garanția comercială, inclusiv transportul utilajului în vederea recuperării prețului plătit de achizitor se suportă de către furnizor.

Utilajul care in timpul perioadei de garantie il inlocuieste pe cel defect beneficiaza de o noua perioada de garantie care curge de la data inlocuirii.

Cerințele precizate mai sus sunt conform legislației în vigoare: Legea nr. 449/2003 privind vânzarea produselor și garanțiile asociate acestora, Ordonanța nr. 9/2016 pentru modificarea și completarea Legii nr. 449/2003 privind vânzarea produselor și garanțiile asociate acestora și OUG nr. 174/2008 ordonanta de urgenta pentru modificarea si completarea unor acte normative privind protectia consumatorilor.

3.5.2 Livrare, ambalare, etichetare, transport si asigurarea pe durata transportului

3.5.2.1 Livrare

Termenul de livrare al utilajului este de maxim 9 luni de la data semnarii contractului. Nu se admite livrarea incompleta a acestuia.

În situația în care furnizorul este câștigător al mai multor licitații va stabili de comun acord cu beneficiarul un grafic de livrari al echipamentelor acesta devenind anexa la contract.

Utilajele vor fi livrate, impreuna cu kiturile aferente, mentionate in prezentul caiet de sarcini, pe cheltuiala furnizorului, la sediul Societatii Uzina Mecanica Sadu S.A., unde acesta va realiza montajul si probele de funcționare. După efectuarea probelor de functionare se va face receptia calitativa si cantitativa si punerea în functiune a acestora, cu participarea furnizorului.

Înainte de livrare, achizitorul sau reprezentantul sau are dreptul de a inspecta si/sau de a testa utilajul pentru a verifica conformitatea acestuia cu specificatiile din documentatia tehnica.

O data cu livrarea utilajelor, se vor livra și elementele, asigurate de beneficiar, utilizate pentru efectuarea receptiei la furnizor.

Utilajele, livrate, impreuna cu kiturile aferente, vor fi însoțite de:

- toate subansamblele/partile componente necesare punerii și mentinerii în funcțiune,
 - sculele, dispozitivele verificatoare și contraverificatoare necesare pentru realizarea unei producții anuale, în două schimburi pe zi, a câte 8 ore/schimb, cinci zile pe săptămână,
 - piesele de schimb,
 - un manual în limba română, în care vor fi precizate instrucțiuni de exploatare, de service și o listă a pieselor de schimb (electrice; electronice; mecanice, pneumatice, etc);
- precum si urmatoarele documente care-l insotesc:

- a) Factura fiscala;
- b) Avizul de expeditie;
- c) Dispozitia de livrare
- d) Certificatul de origine;
- e) Declaratia de conformitate CE a utilajului prin care furnizorul certifica executia utilajului in conformitate cu documentatiile/specificatiile tehnice specifice utilajelor, mentionate in prezentul caiet de sarcini;
- f) Certificatul de garantie;
- g) Cartea tehnică a utilajului (va conține atât descrierea generală a mașinii, planul de ansamblu al mașinii, schema circuitelor de comandă etc., precum și Planul de mentenanță cu operațiile ce trebuie efectuate periodic)
- h) Documentatie tehnica de programare, operare si intretinere in limba romana (scris + DVD - RW).
- i) Instructiuni de utilizare si exploatare;
- j) Catalog de subansamble, piese de schimb si accesorii, inclusiv in format electronic;
- k) Lista punctelor de service ale furnizorului pentru utilajul livrat;
- l) Proces verbal întocmit în urma recepției efectuate la furnizor;
- m) Scrisoare de garantie de buna executie a contractului;
- n) După caz, polita de asigurare "toate riscurile".

Toate documentele vor fi obligatoriu redactate in limba romana.

Utilajul este considerat livrat cand toate activitatile in cadrul contractului au fost realizate/utilajul este instalat, functioneaza la parametrii agreeati si este acceptat de catre beneficiar.

Furnizorul este responsabil pentru livrarea utilajului, in termenul agreeat, si se considera ca a luat in considerare toate dificultatile pe care le-ar putea intampina in acest sens, si nu va invoca nici un motiv de intarziere sau costuri suplimentare.

3.5.2.2 Condiții de ambalare și transport

Modalitatea de ambalare este în sarcina furnizorului. Acesta va ambala și eticheta utilajul furnizat astfel încât să prevină orice dauna sau deteriorare în timpul transportului.

În vederea transportului, utilajul va fi ambalat astfel încât să fie protejat de praf și umezeală pe perioada transportului și pe timpul staționărilor în diferite puncte intermediare. Ambalajul trebuie prevazut astfel încât să reziste, fără limitare, manipularii accidentale, expunerii la temperaturi extreme, sarii și precipitațiilor din timpul transportului și depozitării în locuri deschise.

Transportul și toate costurile asociate sunt în sarcina exclusivă a furnizorului.

3.5.2.3 Asigurare

Furnizorul are obligația de a asigura complet utilajul furnizat prin contract, inclusiv pe baza de CIP, împotriva pierderii sau deteriorării neprevăzute la fabricare, transport, depozitare și livrare, cauzate de orice factor extern, în funcție de termenul comercial de livrare convenit.

Dacă furnizorul nu are capacitatea de transport propriu, transportul utilajelor se va face de către o terță societate, responsabilitatea revenindu-i acestuia; toate celelalte condiții vor fi stabilite contractual.

3.5.3 Operațiuni cu titlu accesoriu

3.5.3.1 Instalare, punere în funcțiune, testare

Furnizorul va comunica din timp beneficiarului condițiile de amplasare: legătura la utilități (energie electrică; aer comprimat; apă; etc.), desen fundație. Atât furnizorul cât și beneficiarul se vor asigura că toate operațiile specificate în prezentul caiet de sarcini și în orice alte documente contractuale se îndeplinesc la parametrii conveniți.

Furnizorul trebuie să instaleze utilajul în mod corespunzător, asigurându-se în același timp că spațiile unde s-a realizat instalarea rămân curate. După livrarea și instalarea utilajului acesta va elimina toate deșeurile rezultate și va lua măsurile adecvate pentru a aduna toate ambalajele și eliminarea acestora de la locul de instalare.

După ce utilajul a fost instalat, furnizorul va realiza toate configurările/setările necesare pentru a pune utilajul în funcțiune. Punerea în funcțiune include, de asemenea, toate ajustările și setările necesare pentru a asigura instalarea corespunzătoare, în ceea ce privește performanța și calitatea, cu toate configurațiile necesare pentru o funcționare optimă.

După instalarea și punerea în funcțiune a utilajului, furnizorul va efectua teste funcționale: probe de mers în gol și de mers în lucru, conform cap. 5 Receptia utilajelor.

Furnizorul va efectua pe cheltuiala sa și fără nici un fel de costuri din partea Societății Uzina Mecanică Sadu S.A., toate testele pentru a asigura funcționarea utilajului la parametrii agreeți. Furnizorul rămâne responsabil pentru protejarea utilajului luând toate măsurile adecvate pentru a preveni lovituri, zgârieturi, și alte deteriorări, până la acceptarea, de către Societatea Uzina Mecanică Sadu S.A., respectiv data semnării procesului verbal de recepție la beneficiar.

3.5.3.2. Instruirea personalului pentru utilizare

La punerea în funcțiune se va avea în vedere instruirea personalului care va deservi utilajul, atât din punct de vedere al exploatării cât și al întreținerii.

Furnizorul este responsabil pentru instruirea, la fața locului, a personalului desemnat de Societatea Uzina Mecanică Sadu S.A. Scopul instruirii este de a transfera cunoștințele necesare pentru a opera și întreține utilajul. Instruirea se va efectua la sediul Societății Uzina Mecanică Sadu S.A. timp de 3 zile, pentru minim 3 persoane;

Instruirea se va efectua după ce utilajul este funcțional și trebuie să includă, dar fără a se limita la: înțelegerea diferitelor componente ale utilajului, înțelegerea tuturor funcționalităților, operarea utilajului, informații despre mentenanța de urgență și preventivă care trebuie să fie efectuată de către utilizator, depistarea problemelor, diagnosticare de bază, etc.

La finalizarea programului de instruire, pentru evaluarea însușirii cunoștințelor de către personalul instruit, furnizorul va solicita personalului instruit să efectueze anumite operații specifice de operare, reglaj și întreținere a utilajului. Dacă în urma evaluării, reprezentanții furnizorului și Societății Uzina Mecanică Sadu S.A., constată că personalul nu și-a însușit în mod corespunzător obiectivele instruirii, reprezentanții furnizorului vor face reinstruire până când personalul instruit își va însuși cunoștințele. Termenul limită pentru finalizarea instruirii este de 3 zile. Instruirea se va efectua în limba română. Furnizorul va asigura pe toată durata instruirii material suport în limba română care include cel puțin, dar fără a se limita la, cartea tehnică, lista pieselor de schimb și planul de mentenanță preventivă.

3.5.3.3 Mentenanta preventiva in perioada de garantie

Mentenanta preventiva reprezinta totalitatea operatiunilor de intretinere si reparatie ale utilajului si care se efectueaza pe tot parcursul ciclului de viata al utilajului, la intervale regulate cu scopul de a asigura functionarea optima a utilajului, pentru a reduce riscurile de defectare si deteriorare.

Furnizorul trebuie sa efectueze mentenanta preventiva a utilajului anual, in perioada de garantie.

Operatiunile care trebuiesc realizate de furnizor pentru fiecare operatiune de mentenanta trebuie sa cuprinda, dar fara a se limita la, urmatoarele faze:

- verificarea mentinerii preciziei lanturilor cinematice de alimentare, control, evacuare elemente defecte si elemente conforme;
- verificarea pastrarii randamentului declarat in contractul de vanzare cumparare;

In cazul in care se constata neconcordante intre parametrii specificati anterior si cei rezultati in urma verificarilor, furnizorul trebuie sa intervina si sa remedieze aceste neconcordante (dupa caz: inlocuire piese de schimb, reprogramare, reinstruire, etc).

Furnizorul este responsabil pentru realizarea operatiunilor de mentenanta preventiva in conformitate cu cerintele stabilite de catre producatorul echipamentului in normativele tehnice specifice fiecărei țări și fiecărui producător în parte.

Inainte de efectuarea operatiunilor de mentenanta preventiva, furnizorul comunica Societatii Uzina Mecanică Sadu S.A., lista operatiunilor de mentenanta ce trebuiesc efectuate.

Programul normal de lucru in Societatea Uzina Mecanică Sadu S.A., este două schimburi pe zi, a câte 8 ore/schimb, cinci zile pe săptămână, dar intrucat suntem o institutie cu caracter special, accesul si implicit activitatea personalului care nu face parte din personalul Societatii Uzina Mecanica Sadu S.A. se desfasoara intre orele 7⁰⁰ - 15⁰⁰, conform dispozitiilor Regulamentului Intern si instructiunilor proprii societatii.

Datele exacte vor fi agreate cu reprezentantii Societatii Uzina Mecanică Sadu S.A.

Mentenanta preventiva trebuie sa acopere toate costurile aferente interventiei, inclusiv forta de munca, piese de schimb și alte costuri.

Operatiunile de mentenanta preventiva trebuie efectuate in conditii de securitate, cu protejarea adecvata a personalului care efectueaza mentenanta și a altor persoane prezente la locul unde are loc interventia.

Dupa fiecare mentenanta preventiva, furnizorul trebuie sa efectueze teste de functionare a utilajului si sa prezinte un raport care sa includa activitatile realizate.

3.5.3.4 Mentenanta corectiva in perioada post-garantie

Mentenanta corectiva reprezinta totalitatea operatiunilor de interventie la un utilaj care se efectueaza pe parcursul ciclului de viata al acestuia, ca urmare a unor defectiuni sau functionarii in afara parametrilor optimi, cu scopul de a restabili capacitatea de functionare optima a utilajului.

Contractantul trebuie sa efectueze mentenanta corectiva a echipamentului pentru o perioada de 10 ani dupa expirarea termenului de garantie.

Mentenanta corectiva include localizarea, diagnosticarea defectelor, inclusiv interventia pentru restabilirea bunei functionari si trebuie efectuata pentru toate partile componente ale utilajului cu exceptia consumabilelor, atunci cand Societatea Uzina Mecanică Sadu S.A., semnaleaza un incident.

Mentenanta corectiva trebuie sa acopere toate costurile aferente interventiei, inclusiv forta de munca, exclusiv piese de schimb și alte costuri.

In acest sens ofertantul va depune odata cu oferta o declaratie pe proprie raspundere (Sectiunea Modele Formulare - Formular nr.16 - Declaratie privind disponibilitatea de efectuare servicii in perioada post garantie) prin care, formal, se angajaza ca, in perioada de dupa expirarea perioadei de garantie, are capacitatea de a asigura suport tehnic, piese de schimb si materiale consumabile.

Serviciile de mentenanta corectiva vor incepe imediat dupa expirarea perioadei de garantie si trebuie asigurate la locatia unde este instalat utilajul, respectiv la Uzina Mecanica Sadu S.A.

Operatiunile de mentenanta corectiva trebuie efectuate in conditii de securitate, cu protejarea adecvata a personalului care efectueaza mentenanta și a altor persoane prezente la locul unde are loc interventia.

Activitățile de mentenanță preventivă și corectivă, efectuate asupra utilajelor, in perioada de garantie, vor fi executate conform Planului de mentenanță, elaborat de furnizor și agreat de beneficiar si a responsabilitatilor precizate in contractul incheiat pentru mentenanta in perioada post garantie.

Serviciile de mentenanță corectivă ce trebuie efectuate în perioada de post-garanție, sunt cu titlu informativ, urmând ca serviciul de mentenanță corectivă în perioada de post-garanție să facă obiectul altui contract, ce va fi atribuit în urma desfășurării unei alte proceduri de achiziție.

Obligațiile partilor contractante referitoare la perioada post-garanție vor fi stabilite într-un contract care se va încheia, cu cel puțin 30 de zile, înaintea expirării perioadei de garanție.

3.5.3.5 Suport tehnic

Furnizorul va asigura suport tehnic în perioada de garanție.

Furnizorul va asigura un punct de contact disponibil, dedicat personalului autorizat al Societății Uzina Mecanică Sadu S.A., unde se poate semnala orice problemă/defecțiune care necesită mentenanță preventivă sau solicită suport tehnic furnizorului în gestionarea unui incident, astfel încât orice situație semnalată să poată fi tratată cu promptitudine.

Furnizorul va răspunde în timp util la orice incident semnalat de către Societatea Uzina Mecanică Sadu S.A., în funcție de nivelul incidentului. Fiecare incident este caracterizat de un nivel de prioritate, care va evidenția impactul acestuia asupra funcționalității utilajului.

Nivele de prioritate:

- i. Urgent – incidental are impact major asupra funcționării utilajului. Problema apărută împiedică desfășurarea activității Societății Uzina Mecanică Sadu S.A.
- ii. Critic – impact semnificativ asupra funcționării utilajului. Problema apărută împiedică desfășurarea în condiții normale a activității Societății Uzina Mecanică Sadu S.A. Nici o soluție alternativă nu este disponibilă, însă activitatea Societății Uzina Mecanică Sadu S.A., poate totuși continua, însă într-un mod restrictiv.
- iii. Major – impact mediu asupra desfășurării activității Societății Uzina Mecanică Sadu S.A. Problema afectează minor funcționalitățile utilajului. Impactul reprezintă un inconvenient care necesită soluții alternative pentru refacerea funcționalităților.
- iv. Minor – impact minim asupra activității Societății Uzina Mecanică Sadu S.A. Problema nu afectează funcționalitățile utilajului. Rezultatul este o eroare minimă care nu împiedică desfășurarea în bune condiții a activității Societății Uzina Mecanică Sadu S.A.

Furnizorul trebuie să asigure disponibilitatea serviciilor de suport tehnic. În cazul incidentelor cu prioritate „urgent” intervenția va fi asigurată 24x7, din momentul primirii sesizării și până la remedierea definitivă a problemei și asigurarea funcționalității integrale a utilajului.

Furnizorul va trebui să respecte următorii timpi de răspuns, corelați cu nivelul de prioritate a incidentului.

| Nivel prioritate | Timp de răspuns | Timp de implementare soluție provizorie | Timp de rezolvare |
|------------------|-----------------|---|-------------------|
| Urgent | 2 ore | 4 ore | 48 ore |
| Critic | 3 ore | 24 ore | 72 ore |
| Major | 4 ore | 48 ore | 96 ore |
| Minor | 5 ore | 48 ore | 120 ore |

Nerespectarea timpilor de mai sus de către furnizor, da dreptul Societății Uzina Mecanică Sadu S.A. de a solicita penalități/daune interese în conformitate cu clauzele contractului de Achiziție utilaj.

Nota: Se poate face excepție de la cerința strictă 24x7 (24 ore x 7 zile) în cazul forței majore și a zilelor libere recunoscute la nivel național în țara beneficiarului și furnizorului.

3.5.3.6 Piese de schimb și materiale consumabile pentru activitățile din programul de mentenanță corectivă după expirarea garanției

Furnizorul trebuie să fie în măsură să asigure piese de schimb și orice alte materiale consumabile pentru o perioadă de minim 10 ani după expirarea perioadei de garanție, în conformitate cu prevederile legislației în vigoare: Ordonanța nr. 21/1992, Legea nr. 449/2003, coroborate cu prevederile din Catalogul privind clasificarea și duratele normale de funcționare a mijloacelor fixe. În acest sens furnizorul, conform punctului 3.5.3.4 din prezentul caiet de sarcini, se angajează, declarativ, privind disponibilitatea de a asigura piese de schimb și materiale consumabile – (Secțiunea Modele Formulare - Formular nr.16 - Declarație privind disponibilitatea de efectuare servicii în perioada post-garanție) și va prezenta:

- a) Recomandări cu privire la piesele de schimb care trebuie să existe în mod curent pentru a facilita efectuarea în cel mai scurt timp a operațiunilor de mentenanță corectivă;
- b) Timpul de livrare pentru piesele de schimb recomandate;
- c) Modalitatea de asigurare a pieselor de schimb în perioada de post-garanție;

d) Alte informatii relevante.

Toate piesele de schimb/materialele consumabile asigurate de Furnizor trebuie sa respecte cerintele tehnice si de calitate ale producatorului echipamentului.

In eventualitatea in care a incetat fabricarea de echipamente de bază și auxiliare si de piese de schimb, furnizorul are obligatia:

a) de a notifica in avans (cu cel puțin 90 de zile) autoritatea contractanta, pentru a permite acestuia sa cumpere piesele/echipamentele necesare; si

b) de a pune la dispozitie autoritatii contractante, fara plata, daca i se cere, proiectele, desenele si specificatiile pieselor de schimb/echipamentelor respective.

3.5.4 Mediul în care este operat utilajul

Numar de utilizatori ai utilajului: maxim 1/ schimb.

Intensitate de utilizare: două schimburi pe zi, a câte 8 ore/schimb, cinci zile pe săptămână

Gradul de incarcare: 80%.

Utilajele fac parte din fluxul tehnologic Fabricatie munitie de infanterie.

3.5.5 Constrângeri privind locația unde se va efectua livrarea/instalarea

Livrarea si instalarea se vor executa la sediul Societatii Uzina Mecanică Sadu S.A, conform cerintelor specificate in prezentul caiet de sarcini.

3.6 Atribuțiile si responsabilitățile partilor

Atribuțiile și responsabilitățile Autorității Contractante

- Autoritatea contractantă va pune la dispoziția furnizorului, cu promptitudine, orice informații și/sau documente pe care le deține și care pot fi relevante pentru realizarea contractului. În măsura în care autoritatea contractantă nu furnizează datele/informațiile/documentele solicitate de către furnizor, termenele stabilite în sarcina furnizorului pentru furnizarea utilajelor se prelungesc în mod corespunzător.

- Autoritatea contractantă se obligă să respecte dispozițiile din caietul de sarcini.

- Autoritatea contractantă își asumă răspunderea pentru veridicitatea, corectitudinea și legalitatea datelor/informațiilor/documentelor puse la dispoziția furnizorului în vederea îndeplinirii contractului. În acest sens, se prezumă că toate datele/informațiile, documentele prezentate furnizorului sunt însușite de către conducătorul unității și/sau de către persoanele în drept, având funcție de decizie, care au aprobat respectivele documente.

- Autoritatea contractantă va colabora, atât cât este posibil, cu furnizorul pentru furnizarea informațiilor pe care acesta din urmă le poate solicita în mod rezonabil pentru realizarea contractului.

- Autoritatea contractanta are obligația să desemneze, în termen de 5 (cinci) zile de la semnarea contractului, persoana/persoanele de contact.

- Autoritatea contractanta va achizitiona, respectiv va cumpara si plati pretul convenit în prezentul caiet de sarcini si in contract.

- Autoritatea contractanta va asigura accesul personalului furnizorului în locațiile sale, în vederea îndeplinirii de către acesta a obligațiilor ce-i revin, potrivit caietului de sarcini și ofertei acestuia.

- Autoritatea contractantă se obligă să recepționeze utilajele furnizate și să certifice conformitatea astfel cum este prevăzut în caietul de sarcini.

- Autoritatea contractantă poate notifica furnizorul cu privire la necesitatea revizuirii/respingerea utilajelor. Solicitarea de revizuire/respingerea va fi motivată, cu comentarii scrise. Autoritatea contractantă are dreptul de a rezoluționa/rezilia contractul atunci când se respinge utilajul livrat, pe motive de calitate.

- Recepția utilajelor se va realiza conform procedurii prevăzute în caietul de sarcini, art. 5 – Recepția utilajelor.

- Autoritatea contractantă se obligă să plătească prețul contractului către furnizor, în condițiile caietului de sarcini – art. 6 Modalitati si conditii de plata.

Atribuțiile și responsabilitățile furnizorului

- Furnizorul se angajeaza sa respecte toate clauzele contractuale.

- Furnizorul va respecta toate cerințele prevăzute în prezentul caiet de sarcini și în ofertă.

- Furnizorul va furniza utilajele la sediul autoritatii contractante și își va îndeplini obligațiile în condițiile stabilite în prezentul caiet de sarcini si in contract, cu respectarea prevederilor documentației de atribuire și a ofertei în baza căreia i-a fost adjudecat contractul, inclusiv obligatia de: livrarea de scule, dispozitive, verificatoare si cotraverificatoare necesare pentru realizarea unei productii anuale, in două

schimburi pe zi a câte 8 ore/schimb, cinci zile/săptămână, precum și cele privind instruirea personalului operator privind modul de exploatare, întreținere, precum și respectarea normelor de sănătate și securitate operațională și situații de urgență, conform instrucțiunilor date de producător și a prevederilor legale în vigoare, instruirea finalizându-se printr-un proces verbal de instruire semnat de reprezentanții ambelor părți.

- Furnizorul va livra și instala utilajul, la sediul indicat, în termenul stabilit, cu atenție, eficiență și diligență, cu respectarea dispozițiilor legale, aprobările și standardele tehnice, profesionale și de calitate în vigoare, împreună cu procesul verbal de predare-primire, avizul de însoțire, certificatul de garanție și de conformitate al utilajului.

- Furnizorul va asigura în perioada de garanție piesele de schimb defectate și suport tehnic pentru utilaj.

- Furnizorul va răspunde de calitatea utilajului livrat.

- Furnizorul se obligă să despăgubească autoritatea contractantă împotriva oricăror:

i) Reclamații și acțiuni în justiție, ce rezultă din încălcarea unor drepturi de proprietate intelectuală (brevete, mărci înregistrate etc.), legate de echipamentele, materialele, instalațiile sau utilajele folosite pentru sau în legătură cu produsele achiziționate,

ii) Daune-interese, costuri, taxe și cheltuieli de orice natură, aferente, cu excepția situației în care o astfel de încălcare rezultă din respectarea caietului de sarcini întocmit de către autoritatea contractantă.

- Furnizorul se obligă să depună garanția de bună execuție a contractului, în cuantum de 8% din prețul contractului în termen de maxim 5 zile lucrătoare de la semnarea contractului de ambele părți.

- Furnizorul va respecta toate prevederile legale în vigoare în România și se va asigura că și personalul său, implicat în contract, va respecta prevederile legale, aprobările și standardele tehnice, profesionale și de calitate în vigoare.

- În cazul în care furnizorul este o asocieră alcătuită din doi sau mai mulți operatori economici, toți aceștia vor fi ținuti solidar responsabili de îndeplinirea obligațiilor din contract.

- Părțile vor colabora, pentru furnizarea de informații pe care le pot solicita în mod rezonabil între ele pentru realizarea contractului.

- Furnizorul va adopta toate măsurile necesare pentru a asigura, în mod continuu, personalul, echipamentele și suportul, necesare pentru îndeplinirea în mod eficient a obligațiilor asumate prin contract.

- Furnizorul are obligația de a desemna, în termen de 5 (cinci) zile de la semnarea contractului, persoana/persoanele de contact.

- Furnizorul are obligația de a asigura disponibilitatea personalului, pe toată durata contractului. Furnizorul are obligația de a asigura desfășurarea activităților stipulate în contract prin acoperirea cu personal specializat pe toată durata implementării contractului. Furnizorul trebuie să se asigure că, pentru toată perioada contractului, personalul principal alocat fiecărei activități va îndeplini obligațiile stabilite.

- Furnizorul se obligă să emită factura aferentă utilajelor furnizate prin contract numai după aprobarea/recepția acestora prin semnarea/aprobarea: procesului verbal de recepție la furnizor, respectiv a procesului verbal de recepție și punere în funcțiune la autoritatea contractantă, în condițiile din caietul de sarcini, art. 5 –Recepția utilajelor și art. 6 - Modalități și condiții de plată.

- Furnizorul va transmite factura împreună cu documentele justificative în conformitate cu prevederile caietului de sarcini, art. 6 - Modalități și condiții de plată, numai după ce au fost semnate și aprobate: procesul verbal de recepție la furnizor, respectiv procesul verbal de recepție și punere în funcțiune la autoritatea contractantă, aferent activității/perioadei pentru care se solicită plata.

- Furnizorul se obligă să transmită autorității contractante formularul „Scrisoare de garanție bancară pentru returnare tranșă plată”, în original, după efectuarea recepției la furnizor, dar anterior acordării tranșei de plată de 30% de către beneficiar.

- Furnizorul este pe deplin responsabil pentru furnizarea utilajelor în condițiile caietului de sarcini, în conformitate cu propunerea sa tehnică. Totodată, este răspunzător atât de siguranța tuturor operațiunilor și metodelor de prestare, cât și de calificarea personalului folosit pe toată durata contractului.

- Furnizorul nu poate fi considerat răspunzător pentru încălcarea de către autoritatea contractantă sau de către orice altă persoană a reglementărilor aplicabile în ceea ce privește modul de utilizare a utilajelor.

4. DOCUMENTATII CE TREBUIE FURNIZATE AUTORITATII CONTRACTANTE IN LEGATURA CU UTILAJUL

Documentatiile ce trebuie furnizate Societatii Uzina Mecanică Sadu S.A. de catre furnizor vor include, dar fara a se limita la: cartea tehnica a masinii (care este un document de utilizare, administrare si operarea a utilajului), proces verbal de receptie la furnizor, dosarul de instruire al personalului, plan de mentenanta preventiva.

5. RECEPTIA UTILAJELOR

Receptia utilajelor se va face pe baza de proces verbal semnat de catre furnizor si beneficiar.

Receptia utilajelor se va face în două etape:

5.1 Receptia utilajelor la sediul furnizorului

Într-un termen de maxim 240 de zile, de la semnarea contractului, furnizorul notifică beneficiarul că a finalizat execuția utilajelor, ca este pregătit în vederea efectuării recepției la furnizor (inspecții, probe, teste) și că îi poate prezenta beneficiarului: documentația tehnică de execuție a utilajelor, documentația tehnică de execuție a sculelor, dispozitivelor și verificatoarelor.

După primirea notificării, în termen de maxim 15 zile, beneficiarul se deplasează la sediul furnizorului pentru efectuarea recepției.

Receptia la furnizor consta în efectuarea probelor de mers in gol si de mers in lucru:

Probelē de mers în gol se vor efectua pe parcursul a cel puțin o oră de mers continuu. După funcționarea în gol se vor verifica prin palpare toate lagărele, motoarele, și subansamblele care au fost supuse frecării. Dacă temperatura organelor de mașini specificate mai sus este prea mare (nu permit palpare continuă), se consideră că utilajul este necorespunzător. După verificarea sistemului de ungere și repunerea în parametrii (dacă utilajul este prevăzut cu sistem de ungere) se reiau probele de mers în gol, iar dacă și după această intervenție regimul termic nu se modifică, utilajul se respinge.

Probele de mers în lucru constau în executarea operației de montaj capsă de inițiere în locașul tubului cartuș și se va efectua pe un număr de 2000 buc. cartușe calibrul 7,62x54 mm, pentru fiecare mașină. Se vor verifica, imediat după oprirea utilajului, cerințele specificate la mersul în gol, aplicându-se aceiași rigoare funcțională.

Elementele utilizate pentru efectuarea *probei de mers in lucru* se asigură și se transporta de către beneficiar.

Tuburile de test vor fi capsulate cu alveolă de capsă fără amestec de inițiere.

Furnizorul se va asigura că toate operațiile specificate în prezentul caiet de sarcini și în orice alte documente contractuale sunt îndeplinite la parametrii conveniți.

În timpul probei de mers în lucru, se prelevează 50 bucăți tuburi capsulate, executate consecutiv, pentru fiecare mașină, tuburi pentru care se măsoară caracteristica adâncime montaj capsă cu ajutorul dispozitivelor de control.

Pentru fiecare din aceste eșantioane se calculează capabilitatea mașinii pentru caracteristica adâncime montaj capsă după formula:

$$CM = (LST - LSI) / 6s$$

LST – Limită superioară tolerată

LSI – Limită inferioară toleranță

s – Deviația standard a eșantionului

Dacă $CM < 2$, se efectuează reglări succesive și noi teste de capabilitate. Dacă nu se obține o valoare mai mare sau egală cu 2 a capabilității, iar cauzele nu pot fi eliminate imediat, mașina se respinge și nu va putea fi livrată decât după remedierea problemelor constatate.

Din lotul de 2000 tuburi capsulate executate, pentru fiecare mașină se prelevează aleatoriu un eșantion de 200 bucăți, care sunt supuse inspecției vizuale.

Dacă în cele 200 de bucăți se găsește un defect critic și se concluzionează că acestea se datorează funcționării necorespunzătoare a mașinii, iar cauzele nu pot fi eliminate imediat, mașina se respinge și nu va putea fi livrată decât după remedierea problemelor constatate.

Defecte critice: lipsă capsă, cu capsă montată invers, cu capsă înclinată, cu capsă bombată în afara capului tubului.

Dacă în cele 200 de bucăți se găsesc 6 defecte minore și se concluzionează că acestea se datorează funcționării necorespunzătoare a mașinii, iar cauzele nu pot fi eliminate imediat, mașina se respinge și nu va putea fi livrată decât după remedierea problemelor constatate.

Defecte minore: capsă crestată sau lovită.

Dacă, după efectuarea recepției, utilajul corespunde cerințelor specificate în prezentul caiet de sarcini, se întocmește Process verbal de recepție la furnizor, urmând ca utilajul să fie pregătit pentru transportul la sediul beneficiarului unde va fi livrat împreună cu documentele necesare introducerii pe piața românească a utilajului (obținere licența de import/export, autorizații de tranzit, de transport, etc.), dacă este cazul.

5.2 Recepția și punerea în funcțiune a utilajului la sediul beneficiarului

După ce utilajul a fost livrat, împreună cu kiturile aferente și cu piesele executate la sediul furnizorului în timpul efectuării probelor de mers în lucru, pus pe poziție și s-a executat montajul acestuia de către furnizor se face recepția și punerea în funcțiune la beneficiar.

Recepția utilajului la beneficiar constă în efectuarea probelor de mers în gol și de mers în lucru pentru un număr de 5000 bucăți piese executate, pentru fiecare mașină.

Probele de mers în gol și de mers în lucru se execută în același mod ca la: **Recepția utilajului la sediul furnizorului.**

Tuburile și capsele utilizate pentru testare vor fi provenite din fabricația curentă.

În timpul probei de mers în lucru, se prelevează 50 bucăți tuburi capsulate, executate consecutiv, pentru fiecare mașină, tuburi pentru care se măsoară caracteristica adâncime montaj capsă cu ajutorul dispozitivelor de control.

Pentru fiecare din aceste eșantioane se calculează capabilitatea mașinii, pentru caracteristica adâncime montaj capsă, după formula:

$$CM = (LST - LSI) / 6s$$

LST – Limită superioară tolerată

LSI – Limită inferioară toleranță

s – Deviația standard a eșantionului

Dacă $CM < 2$, pentru amândouă sau pentru unul din tipurile de produse, se efectuează reglări succesive și noi teste de capabilitate. Dacă nu se obține o valoare mai mare sau egală cu 2 a capabilității, iar cauzele nu pot fi eliminate imediat, mașina se respinge și nu va putea fi recepționată decât după remedierea problemelor constatate.

Din lotul de 5000 tuburi capsulate executate, pentru fiecare mașină se prelevează aleatoriu un eșantion de 500 bucăți, care sunt supuse inspecției vizuale.

Dacă în cele 500 de bucăți se găsește un defect critic și se concluzionează că acestea se datorează funcționării necorespunzătoare a mașinii iar cauzele nu pot fi eliminate imediat, mașina se respinge și nu va putea fi recepționată decât după remedierea problemelor constatate.

Defecte critice: lipsă capsă, cu capsă montată invers, cu capsă înclinată, cu capsă bombată în afara capului tubului.

Dacă în cele 500 de bucăți se găsesc 13 defecte minore și se concluzionează că acestea se datorează funcționării necorespunzătoare a mașinii iar cauzele nu pot fi eliminate imediat, mașina se respinge și nu va putea fi recepționată decât după remedierea problemelor constatate.

Defecte minore: capsă crestată sau lovită.

Probele de mers în gol, probele de mers în lucru și recepția mașinilor la sediul beneficiarului se vor desfășura având ca operatori reprezentanții furnizorului, aceștia fiind obligați să respecte instrucțiunile de lucru, după ce au fost instruiți pe bază de semnătură de către un reprezentant al Societății Uzina Mecanică Sadu S.A.

La punerea în funcțiune se va avea în vedere instruirea personalului care va deservi mașinile, atât din punct de vedere al întreținerii cât și al exploatarei. Cu această ocazie, furnizorul va preda beneficiarului toate documentele, echipamentele și SDV-urile, specificate în prezentul caiet de sarcini.

Recepția finală cantitativă și calitativă a mașinilor se va realiza la sediul Societății Uzina Mecanică Sadu S.A., de către comisia internă a beneficiarului, după ce s-a realizat montajul, probele de funcționare și punerea în funcțiune a utilajului, și se considera încheiată o dată cu semnarea de către aceasta comisie a procesului verbal de recepție și punere în funcțiune, într-un termen ce nu va depăși 5 zile de la data livrării utilajului.

Procesul verbal de receptie si punere in functiune va include unul din urmatoarele rezultate:

- a) Acceptat
- b) Acceptat cu observatii minore - in cazul aparitiei de probleme care se remediaza in 24 h.
- c) Acceptat cu rezerve - in cazul aparitiei de probleme care se remediaza in 72 h.
- d) Refuzat

Daca utilajul inspectat sau testat nu corespunde specificatiilor contractuale (documentatia tehnica), achizitorul are dreptul să il respinga, iar furnizorul are obligatia, de a inlocui utilajul refuzat, fără costuri suplimentare pentru achizitor, în maxim 20 de zile de la data semnarii Procesului verbal de receptie si punere in functiune, proces verbal in care va fi consemnat rezultatul *refuzat*.

Pentru utilajul respins (refuzat), autoritatea contractanta va efectua plata numai după ce acest utilaj va fi inlocuit si numai dupa ce vor fi parcurse toate etapele de receptie si probe, mentionate in prezentul caiet de sarcini, urmand sa fie semnat procesul verbal de receptie și punere in funcțiune cu rezultatul Acceptat, Acceptat cu observatii minore sau Acceptat cu rezerve.

Dreptul achizitorului de a inspecta, testa si, daca este necesar, de a respinge utilajul nu va fi limitat sau amanat datorita faptului ca acesta a fost inspectat si testat de furnizor, cu sau fara participarea reprezentantilor achizitorului, anterior livrării acestuia la destinatia finala.

Dacă utilajul va fi respins la recepția la beneficiar, toate cheltuielile vor fi suportate de furnizor.

6. MODALITATI SI CONDITII DE PLATA

Pretul ofertei

Pretul maxim al ofertei privind achizitia: " Mașină de insertie capsă in tub cartus" - 3 bucăți, este de **5.720.000 lei**, fara TVA.

Prețul ofertei va fi obligatoriu in lei.

Prețul acoperă costul tuturor activităților aflate în responsabilitatea furnizorului (proiectarea, fabricarea, livrarea, punerea în funcțiune și recepția echipamentelor, trainigul operatorilor și tehnicienilor beneficiarului, oferirea pieselor de schimb, oferirea sculelor, verificatoarelor, contra-verificatoarelor și dispozitivelor necesare pentru o producție anuală 8 ore/schimb, 2 schimburi/zi, 5 zile/saptamana).

Finantarea achizitiei:

Finantarea achizitiei se realizează din sursă bugetară, prevăzută în programul de Investiții 2019-2020, program aprobat de către M.E.E.M.A. în anul 2019, alocată de la bugetul de stat în luna noiembrie 2019 pentru majorarea capitalului detinut de stat la societate.

Modalitati de plata:

• După ce furnizorul a finalizat execuția utilajelor, acesta notifică beneficiarul sa se prezinte la sediul furnizorului, în vederea efectuării "recepției la furnizor", conform cap. 5 Recepție.

După primirea notificării, în termen de maxim 15 zile, beneficiarul se deplasează la sediul furnizorului pentru efectuarea recepției.

Cu aceasta ocazie furnizorul va prezenta și va preda cartea tehnică a utilajului și documentația tehnică de execuție a sculelor, verificatoarelor și dispozitivelor.

Dacă după efectuarea recepției la sediul furnizorului, beneficiarul nu are obiecții se va încheia Procesul verbal de recepție la furnizor.

Plata primei tranșe se va efectua printr-un acreditiv documentar irevocabil.

Acreditivul va fi deschis cu minim 45 zile inaintea datei prevăzute în graficul de livrari, pentru "recepția la furnizor" a echipamentului/echipamentelor, în quantum de 30% din valoarea acestuia/acestora.

În termen de maxim 3 zile lucrătoare, de la semnarea procesului verbal de recepție la sediul furnizorului, acesta va emite factură în quantum de 30%, din valoarea echipamentului/echipamentelor recepționate. Factura va avea menționat numărul contractului, datele de emiterie și de scadenta. Factura va fi trimisa în original la adresa specificata de Societatea Uzina Mecanică Sadu S.A.

Acreditivul va fi platit la vedere, contra prezentării următoarelor documente:

- Factură comercială
- Scrisoarea de garanție bancară pentru returnare tranșă plată (conform modelului Anexa nr.17 - din secțiunea Modele Formulare).
- Proces verbal de recepție la furnizor semnat de beneficiar și furnizor.

După ce utilajele, transportate la sediul beneficiarului (împreună cu kiturile aferente), au fost amplasate pe poziție, puse în funcțiune și s-au efectuat probele de mers în gol, probele de mers în lucru și instruirea personalului, beneficiarul, conform cerințelor specificate în prezentul caiet de sarcini, încheie Procesul verbal de recepție și punere în funcțiune la beneficiar.

Cu această ocazie, furnizorul va preda beneficiarului toate documentele, echipamentele, piesele de schimb și SDV-urile specificate în prezentul caiet de sarcini.

Plata celei de a doua tranșe se va efectua printr-un acreditiv documentar irevocabil.

Acreditivul va fi deschis cu minim 45 zile înaintea datei prevăzute în graficul de livrări, pentru finalizarea "recepție și punere în funcțiune la beneficiar" a echipamentului/echipamentelor, în cuantum de 70% din valoarea acestuia/acestora.

În urma încheierii Procesului verbal de recepție și punere în funcțiune, în termen de maxim 3 zile furnizorul va emite factura finală pentru utilaj și echipamente, va șterna factura transmisă anterior și va transmite factura finală, beneficiarului. Factura va avea menționat numărul contractului, datele de emiteră și de scadență. Factura va fi trimisă în original la adresa specificată de Societatea Uzina Mecanică Sadu S.A.

Acreditivul va fi plătit la vedere, contra prezentării următoarelor documente:

- Factură comercială. Aceasta va avea menționat nr. Contractului, datele de emiteră și de scadență;
- Proces verbal de recepție și punere în funcțiune la beneficiar semnat de către beneficiar și furnizor purtând una din mențiunile: acceptat, acceptat cu observații minore, acceptat cu rezerve;
- Avizul de expediere al utilajului
- Date de coletaj
- Certificat de calitate și garanție
- Declarația de conformitate

Pentru plățile prin acreditiv, se vor aplica regulamentele emise de ICC (Camera de Comerț Internațional) cu privire la „Reguli și uzanțe uniforme referitoare la acreditivul documentar” în versiunea aplicabilă, cu modificările ulterioare.

Toate spezele și comisioanele legate de deschiderea și utilizarea acreditivului sunt în sarcina beneficiarului.

În cazul unor modificări ale acreditivului, spezele privind modificările vor fi în contul părții care a provocat necesitatea acestor modificări.

În situația în care procesul verbal de recepție și punere în funcțiune se semnează cu rezultatul acceptat, acceptat cu observații minore, acceptat cu rezerve, utilajul va fi achitat integral. Rezultatele: acceptat cu observații minore, acceptat cu rezerve, consemnate în procesul verbal de recepție nu vor influența plata utilajului.

Dacă utilajul inspectat sau testat nu corespunde specificațiilor contractuale (documentația tehnică), achizitorul îl va respinge.

Pentru utilajul respins (refuzat), achizitorul va efectua plata numai după ce acest utilaj va fi înlocuit și numai după ce vor fi parcurse toate etapele de recepție și probe, menționate în prezentul caiet de sarcini, urmând să fie semnat procesul verbal de recepție și punere în funcțiune cu rezultatul Acceptat, Acceptat cu observații minore sau Acceptat cu rezerve.

Riscuri identificate și măsurile de gestionare a acestora

Având în vedere faptul că achiziția publică se va realiza din sursa bugetară și în completare din sursa proprie pentru plata TVA și că în România, la momentul actual, nu sunt societăți care produc utilaje specializate pentru execuția muniției de infanterie și implicit utilajul se execută în principiu de fabricanții străini, iar participanții la licitație vor reprezenta societăți străine, există următoarele riscuri identificate:

• perioada de achiziție să depășească anul bugetar:

A) Evaluare risc:

- probabilitatea de apariție a riscului (P) = 2, risc mediu;
- impactul riscului asupra realizării obiectivului (I) = 3, risc ridicat;
- nivel evaluare risc (R) = 2x3 = 6, risc ridicat.

Unde: R = P x I

B) Tratare risc:

- întocmirea corectă a documentației/documentelor ce fac obiectul achiziției într-un timp cât mai scurt;

- răspunderea în timp util tuturor părților implicate în procedură;

- derularea procedurii de licitație cu maximă transparență pentru evitarea contestațiilor care întârzie procesul de achiziție

C) Evaluare risc rezidual

- probabilitatea de apariție a riscului (P) = 1, risc scăzut;

- impactul riscului asupra realizării obiectivului (I) = 3, risc ridicat;

- nivel evaluare risc rezidual (R) = $1 \times 3 = 3$, risc mediu.

Unde: $R = P \times I$

D) Responsabilități asupra riscului rezidual:

Furnizorul, prin persoana/persoanele responsabile privind derularea contractului, va prezenta, lunar, autorității contractante, documente și rapoarte privind stadiul de execuție a utilajelor ce fac obiectul contractului și va întreprinde toate măsurile necesare pentru respectarea termenelor prevăzute în graficele de livrare a utilajelor.

Beneficiarul va analiza, lunar derularea tuturor activităților planificate pentru realizarea obiectivului și va informa furnizorul privind demersurile realizate.

• **riscul pierderii tranșei de plată efectuate, de către beneficiar, fără ca utilajul să fie livrat**

A) Evaluare risc:

- probabilitatea de apariție a riscului (P) = 1, risc scăzut;

- impactul riscului asupra realizării obiectivului (I) = 3, risc ridicat;

- Nivel risc (R) = $1 \times 3 = 3$, risc mediu.

Unde: $R = P \times I$

B) Tratare risc:

- asigurarea unui flux informațional optim între reprezentanții beneficiarului și furnizorul;

- notificarea într-un timp foarte scurt a eventualelor probleme care apar (forță majoră, etc.) și ar putea duce la întârzieri de livrare sau la imposibilitatea finalizării utilajului;

- solicitarea de documente justificative, constând în procese verbale de recepție provizorie/partială, care

cuprind lucrările executate pe parcursul derulării contractului pentru execuția utilajului și care stau la

baza achitării contravalorii facturii, conform prevederilor contractuale.

C) Evaluare risc rezidual

- probabilitatea de apariție a riscului (P) = 1, risc scăzut;

- impactul riscului asupra realizării obiectivului (I) = 2, risc mediu;

- nivel evaluare risc rezidual (R) = $1 \times 2 = 2$, risc scăzut.

Unde: $R = P \times I$

D) Responsabilități asupra riscului rezidual

Furnizorul, prin persoana/persoanele responsabile privind derularea contractului, va prezenta, lunar, autorității contractante, documente și rapoarte privind stadiul de execuție a utilajelor ce fac obiectul contractului și va întreprinde toate măsurile necesare pentru respectarea termenelor prevăzute în graficele de livrare a utilajelor

Beneficiarul va analiza, lunar derularea tuturor activităților planificate pentru realizarea obiectivului și va informa furnizorul privind demersurile realizate.

7. CADRUL LEGAL CARE GUVERNEAZA RELATIA DINTRE AUTORITATEA CONTRACTANTA SI FURNIZOR (inclusiv in domeniile mediului, social si al relatiilor de munca)

Furnizorul se asigură că respectă întocmai Hotărârea Guvernului nr: 1029/2008 privind condițiile introducerii pe piață a mașinilor, precum și art.1-23; și art. 25-28 din Directiva 2006/42/CE a Parlamentului European și Consiliului din 17 mai 2006 privind mașinile industriale precum și directivele 14/35/UE, 14/30/UE.

Ofertantul devenit furnizor are obligația de a respecta în executarea contractului, obligațiile aplicabile în domeniul mediului, social și al muncii instituie prin dreptul Uniunii, prin dreptul național, prin acorduri colective sau prin dispozițiile internaționale de drept în domeniul mediului, social și al muncii enumerate în anexa X la Directiva 2014/24 respectiv:

i. Convenția nr.87 a OIM privind libertatea de asociere și protecția dreptului de organizare

ii. Convenția nr.138 a OIM privind vârsta minimă de încadrare în muncă;

De asemenea, sunt obligatorii, dar fara a se limita la, cerințele privind:

- Respectarea normelor EN, ISO si VDE specifice: ISO 12100: 2010 Siguranța aparatului - principii generale legate de proiectare; EN 61000-6-2 Compatibilitate electromagnetica (EMC); EN 61000-6-4 Compatibilitate electromagnetica, partea 6-4: Standarde generale privind emisiile pentru medii industriale, VDE 0113 Siguranta utilajelor - Echipamente electrice ale masinilor;
- Existenta marcaj de conformitate CE;

Furnizorul va respecta toate actele normative nationale si comunitare care reglementeaza cerinte de import/export, tehnice, de protectia muncii, de protectia mediului, privind Prevenirea si stingerea incendiilor.

Protecția muncii, Prevenirea si stingerea incendiilor și protecția mediului

Furnizorii, executantii sau prestatorii trebuie sa obtina informatii privind reglementarile in vigoare la nivel national, referitor la:

- protectia muncii de la Inspectia Muncii Bucuresti;
 - prevenirea si stingerea incendiilor de la Inspectoratul General pentru Situatii de Urgenta;
 - protectia mediului de la Agentia Nationala de Protectia Mediului,
- informatii pe care trebuie sa le respecte pe tot parcursul indeplinirii contractului.

Utilajul furnizat va respecta toate cerințele esențiale de securitate, rezultate în urma evaluarii riscurilor, conform HG 1029/2008, Anexa 1.

Litigii

Achizitorul si furnizorul vor face toate eforturile pentru a rezolva pe cale amiabila, prin tratative directe, orice neintelegere sau disputa care se poate ivi intre ei in cadrul sau in legatura cu indeplinirea contractului.

Daca dupa 15 de zile de la inceperea acestor tratative neoficiale achizitorul si furnizorul nu reusesc sa rezolve in mod amiabil o divergenta contractuala, fiecare poate solicita ca disputa sa se solutioneze de catre instantele judecatoresti din Romania, potrivit legislatiei din Romania.

În cazul nelivrării utilajului, neefectuării lucrărilor și serviciilor angajate pentru care s-au efectuat tranșe de plată, recuperarea sumelor de către Beneficiar se face cu perceperea majorărilor de întârziere, calculate pentru perioada de când s-au acordat și până s-au recuperat.

Achizitorul are dreptul de a denunța unilateral contractul, în una din următoarele situații :

a) furnizorul se afla, la momentul atribuirii Contractului de furnizare, în una dintre situațiile prevăzute la art. 164-167, 223 din Legea nr. 98/2016;

b) contractul de achiziție nu ar fi trebuit să fie atribuit furnizorului, având în vedere o încălcare gravă a obligațiilor care rezultă din legislația europeană relevantă și care a fost constatată printr-o decizie a Curții de Justiție a Uniunii Europene.

8. MANAGEMENTUL/GESTIONAREA CONTRACTULUI SI ACTIVITATI DE RAPORTARE IN CADRUL CONTRACTULUI, daca este cazul

Metodologia de evaluare a ofertelor:

Pentru atribuirea contractului de achizitii publice "Mașini de inserție capsă în tub cartuș", Societatea Uzina Mecanică Sadu S.A., evalueaza ofertele pe baza criteriului ales, respectiv: "cel mai bun raport calitate-pret".

Detaliem mai jos modul de evaluare, in cadrul criteriului de atribuire – "cel mai bun raport calitate – pret", respectiv:

1. Pretul ofertei - cu o pondere de 55%. Punctaj maxim factor = 55;
2. Componenta tehnica - cu o pondere de 45%. Punctaj maxim factor = 45.

Punctaj maxim total al ofertei = 100, din care:

1) Pretul ofertei – Componenta financiara – 55%. Punctaj maxim factor 55.

Punctajul pentru factorul de evaluare "pret", cu o valoare de 55 puncte, din totalul de 100 puncte si cu o pondere de 55%, se acorda dupa cum urmeaza:

a) Pentru oferta admisibila cu cel mai scazut dintre preturi (P_{min}), se acorda punctajul maxim alocat, respectiv 55 puncte;

b) Pentru celelalte oferte admisibile, punctajul $P(n)$ se calculeaza proportional, utilizand urmatoarea formula:

$P_{pret}(n) = P_{min} / P(n) \times 55$, unde:

$P_{pret}(n)$: punctajul obtinut de catre oferta admisibila aflata sub evaluare

$P(\min)$ – cel mai scazut dintre preturile ofertelor admisibile;
 $P(n)$ – pretul ofertei admisibile aflata sub evaluare.

2) Componenta tehnica – Pondere 45%. Punctaj maxim factor 45

Pentru “Componenta tehnica” a fost stabilit un numar de 4 subfactori, respectiv:

- 2.1. Capacitate de productie
- 2.2. Timp de rezolvare defectiune urgenta
- 2.3. Garantie utilaj
- 2.4. Durata de livrare

2.1 Capacitatea de productie a utilajului. Pondere 20%. Punctaj 20 puncte

Capacitatea de productie (cadenta) utilajului trebuie sa fie de minim 120 piese/minut. Ofertele a caror utilaje au o cadenta sub cea minim impusa sunt declarate neadmisibile. Valoarea maxima, pentru factorul *Capacitate de productie*, peste care nu se puncteaza suplimentar este 240 piese/minut.

Punctajul pentru factorul de evaluare “Capacitate de productie utilaj”, cu o valoare de 20 puncte, din totalul de 100 puncte, si, o pondere de 20 %, se acorda dupa cum urmeaza:

- a) pentru oferta admisibila a carui utilaj are cea mai mare capacitate de productie (cadenta), se acorda punctajul maxim alocat 20 puncte;
- b) pentru celelalte oferte admisibile, punctajul se va calcula dupa urmatoarea formula:

$R_{\text{capacitate de productie}}(n) = R(n) / R(\text{max}) \times 20$, unde:

R capacitate de productie (n) = punctajul obtinut de catre oferta admisibila aflata sub evaluare

$R(\text{max})$ = cea mai mare capacitate de productie (cadenta) a utilajului, dintre ofertele admisibile;

$R(n)$ = capacitatea de productie (cadenta) utilajului realizata de catre oferta admisibila aflata sub evaluare.

2.2) Timp de rezolvare defectiune urgenta. Pondere 10%. Punctaj 10 puncte

Timpul de rezolvare defectiune urgenta - rezolvarea defectiunii semnalate de beneficiar in maxim 48 ore de la solicitarea acestuia. Peste aceasta durata ofertele sunt declarate neadmisibile. Valoarea minima pentru factorul de evaluare *Timp de rezolvare defectiune urgenta*, sub care nu se puncteaza suplimentar este 24 de ore.

Beneficiarul doreste sa se asigure ca pe toata durata contractului, furnizorul va trebui sa asigure suport tehnic pentru a rezolva orice incident intr-un timp cat mai scurt, dupa semnalarea defectiunii de catre autoritatea contractanta.

In acest fel, existand certitudinea ca, furnizorul va raspunde cu promptitudine si rezolva in timp util orice incident/defect semnalat, inclusiv in perioada mentenantei preventive.

Pentru factorul de evaluare “Timp de rezolvare defectiune urgenta”, cu o valoare maxim alocata de 10 puncte, din totalul de 100 puncte, si, o pondere de 10%, punctajele se vor acorda dupa cum urmeaza:

- a) Pentru oferta admisibila care prezinta cel mai mic timp de rezolvare defectiune urgenta = 10 puncte;
- b) Pentru restul ofertelor admisibile, punctajul se va calcula utilizand urmatoarea formula:

$P_{\text{puncte}}(n) = P(\min) / P(n) \times 10$, unde:

$P_{\text{puncte}}(n)$ – punctele obtinute de oferta admisibila aflata sub evaluare;

$P(\min)$ – cel mai mic timp de rezolvare defectiune urgenta dintre ofertele admisibile;

$P(n)$ – timp de rezolvare defectiune urgenta al ofertei admisibile aflata in evaluare.

2.3) Garantia utilajului. Pondere 10%. Punctaj 10 puncte

Perioada de garantie acordată utilajului de către furnizor este de minim 24 luni de la data punerii în funcțiune a utilajului. Ofertele cu o garantie sub 24 luni vor fi neconforme. Valoarea maxima, pentru factorul *Garantia utilajului*, peste care nu se puncteaza suplimentar este 48 luni.

Punctajul pentru factorul de evaluare “Garantia utilajului” cu o valoare de 10 puncte, din totalul de 100 puncte si o pondere de 10%, se va acorda dupa cum urmeaza:

- a) Pentru oferta admisibila cu cea mai mare garantie oferita utilajului = 10 puncte;
- b) Pentru restul ofertelor admisibile, punctajul se va calcula utilizand urmatoarea formula:

$G_{\text{garantie}}(n) = G(n) / G(\text{max}) \times 10$, unde:

$G_{\text{garantie}}(n)$ = punctajul obtinut de catre oferta admisibila aflata sub evaluare;

$G(\text{max})$ = cea mai mare garantie oferita dintre ofertele admisibile;

$G(n)$ = garantia utilajului oferita de catre ofertele admisibile aflate sub evaluare.

2.4) Durata de livrare. Pondere 5%. Punctaj 5 puncte

Termenul de livrare al utilajului este de maxim 11 luni de la semnarea contractului. Ofertele a caror durata de livrare a utilajului depasesc termenul de 11 luni sunt declarate neconforme/ neadmisibile.

Valoarea minima pentru factorul de evaluare *Durata de evaluare*, sub care nu se puncteaza suplimentar este 30 de zile.

Punctajul pentru factorul de evaluare "Durata de livrare" cu o valoare de 5 puncte, din totalul de 100 puncte si o pondere de 5%, se va acorda dupa cum urmeaza:

- a) Pentru oferta admisibila cu cea mai redusa durata de livrare = 5 puncte;
- b) Pentru restul ofertelor admisibile, punctajul se va calcula utilizand urmatoarea formula:

$L_{durata\ livrare}(n) = L(min) / L(n) \times 5$, unde:

$L_{durata\ livrare}(n)$ – punctajul obtinut de catre oferta admisibila aflata sub evaluare;

$L(min)$ = cea mai mica durata de livrare dintre ofertele admisibile;

$L(n)$ = durata de livrare a ofetelor admisibile aflate sub evaluare.

Punctele acordate pentru factorul de evaluare "**Componenta tehnica**" in punctajul total vor fi calculate dupa cum urmeaza:

Tehnic (n) = (Puncte obtinute pentru 2.1. Capacitate de productie) + (Puncte obtinute pentru 2.2. Timp de rezolvare defectiune urgenta) + (Puncte obtinute pentru 2.3. Garantie utilaj) + (Puncte obtinute pentru 2.4. Durata livrare)

Punctajul total: Pret (maxim 55 puncte) + **Componenta tehnica** (maxim 45 puncte) = **maxim 100 puncte.**

Clasamentul ofertelor va fi determinat pe baza punctajului total. Pe baza metodei de calcul de mai sus, ofertantul care are cel mai mare punctaj total va fi declarat castigator.

Nota:

- Ofertele trebuie depuse pentru: 1 lot;

In conformitate si cu prevederile art. 141, ind. (8), (9) si (10) din Legea nr. 98/2016, autoritatea contractanta isi rezerva dreptul:

- de a atribui contractele de achizitie aferente celor cinci loturi de masini: inserție capsă în tub cartuş, asamblare cartuş, control dimensiuni și greutate cartuş, etanșat muniție și ambalare cartuş finit în cutii carton unui singur ofertant;

- de a efectua o evaluare comparativa a ofertelor depuse, prin stabilirea in primul rand a punctajelor oferite pentru fiecare lot, prin aplicarea criteriului de evaluare ales „cel mai bun raport calitate – pret” si a celor doi factori de evaluare stabiliti: „pretul ofertei” si „componenta tehnica”, mentionati si detaliiati in cadrul documentatiei de atribuire si, apoi prin compararea punctajului total astfel obtinut cu punctajul atribuit ofertelor depuse de catre un ofertant pentru toate cele cinci loturi.

Modul de departajare a ofertelor in cazul in care doua sau mai multe oferte sunt clasate pe primul loc, cu punctaje egale:

- In cazul in care comisia de evaluare constata ca doua sau mai multe oferte admisibile au punctaje egale, departajarea se va face avand in vedere punctajul obtinut la factorii de evaluare in ordine descrescatoare a ponderii acestora.

În cazul in care situația de egalitate se mentine, autoritatea contractanta are dreptul sa solicite noi propuneri financiare, si oferta castigatoare va fi desemnata cea cu propunerea financiara cea mai mica, propunere financiara care se depune in aceleasi conditii ca si propunerea initiala, prin intermediul SEAP.

Perioada de timp în care ofertantul trebuie să își mențină oferta valabilă:

Perioada de valabilitate a ofertelor este de 3 luni de la data depunerii ofertei, dar nu mai târziu de data încheierii contractului.

Ofertele depuse vor avea atasate:

- Garantia de participare;

- Documentatia de calificare: Formular DUAE, declaratia conform art. 59 si art. 60 din Legea nr. 98/2016

- Oferta tehnica: documentatia tehnica, care va respecta cerintele minime impuse in caietul de sarcini.

- Oferta financiara;

- Formulare;

- Angajamentul ferm de susținere din partea unui terț, dacă este cazul – anexa nr.;

- Acordul de asociere, dacă este cazul – anexa nr. ...;

- Contractul de subcontractare, dacă este cazul – anexa nr.....

- Instructiuni de utilizare privind exploatarea si intretinerea utilajului.

Toate documentele vor fi obligatoriu redactate in limba romana.

SEF SECȚIE
Ing.
PĂTRĂȘCOIU Claudiu

OFICIUL JURIDIC
Jr.
MOREGA Bogdan

SEF SERV. TEHNIC
Ing.
VĂGAUNĂ Petre